

Załącznik 2. Karty projektów podstawowych



Lokalny Program Rewitalizacji dla Gminy i Miasta Koziegłowy do 2020 roku

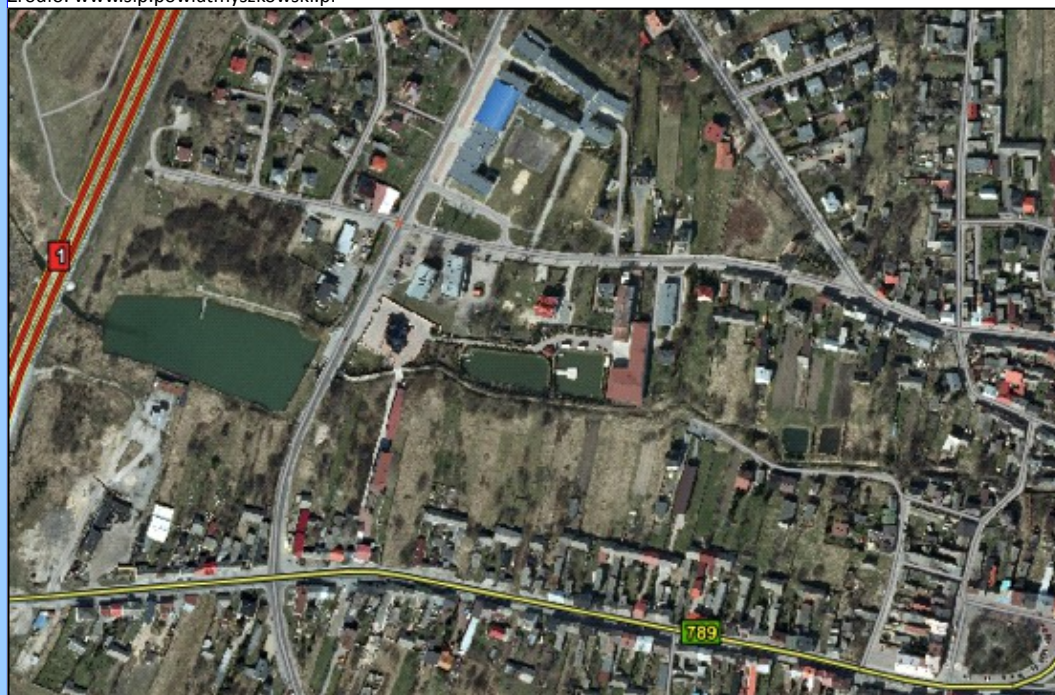
Tytuł	Rewitalizacja Pałacu Biskupów w Koziegłowach – etap II wraz z zagospodarowaniem przyległego otoczenia
Lokalizacja	Obszar A- Koziegłowy, projekt oddziałuje na pozostałe obszary B - Koziegłowy oraz C - Pińczyce
Krótki opis / zadania	Adaptacja Pałacu Biskupów i przestrzeni wokół niego w zakresie: scalenie przestrzeni, uporządkowanie istniejącej zieleni, nowe nasadzenia zieleni wysokiej i niskiej, wytyczenie i budowa ścieżek parkowych, wydzielenie i budowa stref rekreacji w postaci placyków, montaż oświetlenia ulicznego i parkowego oraz monitoringu CCTV, likwidacja sieci energetycznej napowietrznej oraz Telekomunikacji Polskiej, podział funkcjonalno - użytkowy wnętrza Pałacu (poza częścią przedszkolną), w tym: określenie stref ogólnodostępnych, spójne aranżacje pomieszczeń w stylu charakterystycznym dla formy pałacu, budowa reprezentacyjnego placu obok pałacu, w tym: montaż dysz fontann posadzkowych wraz z iluminacją, wydzielenie i budowa stref odpoczynku, montaż masztów flagowych, budowa układu pieszo - jezdni na terenie działki pałacu, rozbudowa istniejącego budynku Pałacu Biskupów w Koziegłowach o ogród zimowy. Zakres rewitalizacji przestrzeni publicznej obejmuje teren bezpośrednio przylegający do budynku Pałacu Biskupów oraz teren naprzeciwko oddzielony pasem drogowym (ul. 3-maja). W wyniku realizacji przedsięwzięcia, nowa infrastruktura będzie wykorzystywana na cele aktywizacji osób zagrożonych wykluczeniem społecznym.
Okres realizacji	2016-2017
Wartość szacunkowa proj.	1.500.000,00 zł
Źródła finansowania	Europejski Fundusz Rozwoju Regionalnego w ramach Regionalnego Programu Operacyjnego Województwa Śląskiego 2014-2020 – 85% Budżet Gminy i Miasta Koziegłowy – 15%
Podmiot odpowiedzialny	Gmina i Miasto Koziegłowy
Zgodność z celami LPR	1. Wzmocnienie wielofunkcyjnej i reprezentacyjnej przestrzeni miejskiej o funkcji społecznej, gospodarczej, kulturalnej, rekreacyjnej 2. Poprawa jakości życia mieszkańców, wspieranie włączenia społecznego, walka z marginalizacją i zmniejszenie przestępczości poprzez aktywną integrację, uczestnictwo w kulturze i rekreacji, aktywizację obywatelską, poprawę wykształcenia i zatrudnienia mieszkańców 3. Podniesienie poziomu przedsiębiorczości i atrakcyjności turystycznej obszaru
Oddziaływanie zgodnie z LPR	<ul style="list-style-type: none"> ● Zmniejszenie bezrobocia wśród mieszkańców ● Zmniejszenie liczby osób korzystających z pomocy społecznej ● Poprawa wskaźnika aktywności gospodarczej mieszkańców ● Poprawa poziomu edukacji mieszkańców ● Wzrost aktywności społecznej mieszkańców ● Zmniejszenie poziomu przestępczości
Produkty i rezultaty projektu i sposób oceny – zgodnie z LPR	<ul style="list-style-type: none"> ● Powierzchnia obszarów objętych rewitalizacją: 0,55 ha ● Liczba obiektów infrastruktury zlokalizowanych na rewitalizowanych obszarach: 1 szt. <p>Sposób oceny na podstawie protokołu odbioru robót.</p> <ul style="list-style-type: none"> ● Ludność mieszkająca na obszarach objętych zintegrowanymi strategiami rozwoju obszarów miejskich: 3348 osób ● Liczba osób korzystających ze wspartej infrastruktury: 1500 osób <p>Sposób oceny na podstawie sprawozdania monitoringowego oraz danych ewidencji ludności.</p>
Grupa docelowa	osoby z problemem ubóstwa; osoby zagrożone wykluczeniem ze względu na alkoholizm; osoby niepełnosprawne; osoby bezrobotne, osoby o niskich kwalifikacjach zawodowych; osoby starsze
Działania zintegrowane / komplementarne	Projekt komplementarny bezpośrednio z przedsięwzięciem: „Gmina Koziegłowy miejscem bezpiecznym i przyjaznym dla mieszkańców zagrożonych wykluczeniem społecznym” (wsparcie EFS). Projekt komplementarny z działaniami infrastrukturalnymi uzupełniającymi realizowanymi do 2020 roku.

Projekt jest kontynuacją przedsięwzięcia pn.: „Rewitalizacja Pałacu Biskupów w Koziegłowach” – realizowanego w ramach Regionalnego programu Operacyjnego Województwa Śląskiego na lata 2007-2013.

Dokumentacja fotograficzna / wizualizacje



Źródło: www.sip.powiatmyszkowski.pl



Źródło: www.sip.powiatmyszkowski.pl





Źródło: koncepcja techniczna

Tytuł	Gmina Koziegłowy miejscem bezpiecznym i przyjaznym dla mieszkańców zagrożonych wykluczeniem społecznym
Lokalizacja	Obszar A - Koziegłowy, projekt oddziałuje na pozostałe obszary B-Koziegłowy oraz C-Pińczyce
Krótki opis / zadania	<p>Celem projektu jest wzmocnienie aktywności społecznej i zawodowej osób zagrożonych wykluczeniem społecznym zamieszkujących tereny zdegradowane objęte rewitalizacją i ich otoczenia poprzez rozwój usług zapobiegających ubóstwu i wykluczeniu społecznemu oraz wykorzystanie instrumentów aktywnej integracji.</p> <p>Zakres zadania obejmuje następujące działania:</p> <ul style="list-style-type: none"> - Środowiskowa praca socjalna z jednoczesnym wykorzystaniem metody pracy grupowej i pracy z indywidualnym przypadkiem. - Animacja środowiska lokalnego i angażowanie mieszkańców do działań na rzecz poprawy funkcjonowania najbliższego otoczenia. - Wykorzystanie instrumentów aktywnej integracji tj. zespołu instrumentów o charakterze aktywizacyjnym spośród czterech grup aktywizacji: zawodowej, edukacyjnej, zdrowotnej i społecznej. - Inicjatywy aktywizujące i integrujące społeczność lokalną, o charakterze integracyjnym, edukacyjnym, kulturalnym, turystycznym, sportowym. - Promocją i edukację w zakresie nawiązywania partnerstw na rzecz przeciwdziałaniu wykluczeniu społecznemu osób zagrożonych wykluczeniem społecznym zamieszkujących tereny zdegradowane objęte rewitalizacją, koordynowanie współpracy instytucji i pobudzanie do współdziałania partnerów. - Wskazywanie mieszkańcom alternatywnych i twórczych form spędzania czasu wolnego. - Kreowanie pozytywnego wizerunku obszarów rewitalizowanych <p>W ramach projektu uczestnicy będą mieć możliwość skorzystania z czterech instrumentów aktywnej integracji tj. działań animatora lokalnego, poradnictwa specjalistycznego, uczestnictwa w szkoleniach, warsztatach, treningach oraz spotkaniach grup samopomocowych w zależności od aktualnych potrzeb lokalnej społeczności.</p> <ol style="list-style-type: none"> 1. Animator lokalny odpowiedzialny będzie za inicjowanie i realizację działań o charakterze środowiskowym. W ramach tych działań realizowane będą takie przedsięwzięcia jak: spotkania animatora lokalnego z mieszkańcami, spotkania osób mających wpływ na ważne decyzje w gminie (np. Rada Gminy, sołtysi) celem wymiany informacji z mieszkańcami, wzrostem partycypacji społecznej i wspólnemu projektowaniu rozwiązań w zakresie bieżących dysfunkcji społecznych. Organizacja wydarzeń integrujących osoby zagrożone wykluczeniem społecznym, zamieszkujące tereny zdegradowane objęte rewitalizacją z całą społecznością lokalną, takich jak: organizowanie prelekcji i debat dotyczących ważnych zagadnień społecznych (takich jak: zdrowego odżywiania, bezpieczeństwa w sieci, hejtingu itp.), prelekcji dotyczących Gminy Koziegłowy i jej walorów artystyczno-historycznych oraz spotkań integracyjnych (grill, festyn, piknik rodzinny). 2. Poradnictwo specjalistyczne prowadzone będzie w różnych zakresach – jako psychologiczne, rodzinne i wychowawcze. Każdorazowo rodzaj i zakres poradnictwa wynikał będzie z rozeznania potrzeb grupy uczestników i ich otoczenia. 3. Szkolenia, warsztaty, treningi – w ramach zadania osoby zagrożone wykluczeniem społecznym, zamieszkujące tereny zdegradowane objęte rewitalizacją, klienci Gminno Miejskiego Ośrodka Pomocy Społecznej zawierający kontrakty socjalne, będą mieć możliwość skorzystania z wybranych szkoleń zawodowych, staży lub treningów o charakterze miękkim. 4. Grupa samopomocowa – Charakter grupy będzie uzależniony od zainteresowań i potrzeb osób przystępujących do projektu, grupa samopomocowa będzie zorientowana na wzajemne wsparcie w walce z trudem swojej aktualnej

	sytuacji, wspólne spędzanie czasu, poszerzanie zainteresowań lub realizację ulubionego hobby.
Okres realizacji	2017-2019
Wartość szacunkowa proj.	382.353,00 zł
Źródła finansowania	Europejski Fundusz Społeczny w ramach Regionalnego Programu Operacyjnego Województwa Śląskiego 2014-2020 – 85% Gmina i Miasto Koziegłowy – 15%
Podmiot odpowiedzialny	Gmina i Miasto Koziegłowy
Zgodność z celami LPR	<ul style="list-style-type: none"> • Poprawa jakości życia mieszkańców, wspieranie włączenia społecznego, walka z marginalizacją i zmniejszenie przestępczości poprzez aktywną integrację, uczestnictwo w kulturze i rekreacji, aktywizację obywatelską, poprawę wykształcenia i zatrudnienia mieszkańców • Podniesienie poziomu przedsiębiorczości i atrakcyjności turystycznej obszaru
Oddziaływanie zgodnie z LPR	<ul style="list-style-type: none"> • Poprawa poziomu edukacji mieszkańców • Poprawa wskaźnika aktywności gospodarczej mieszkańców • Zmniejszenie bezrobocia wśród mieszkańców • Zmniejszenie liczby osób korzystających z pomocy społecznej • Wzrost aktywności społecznej mieszkańców • Zmniejszenie poziomu przestępczości
Produkty i rezultaty projektu oraz sposób oceny - zgodnie z LPR	<ul style="list-style-type: none"> • Liczba osób zagrożonych ubóstwem lub wykluczeniem społecznym objętych wsparciem w programie: 60 osób <p>Sposób oceny na podstawie sprawozdania monitoringowego (deklaracji uczestników oraz listy obecności).</p> <ul style="list-style-type: none"> • Liczba osób zagrożonych ubóstwem lub wykluczeniem społecznym poszukujących pracy, uczestniczących w kształceniu lub szkoleniu, zdobywających kwalifikacje, pracujących (łącznie z prowadzącymi działalność na własny rachunek) po opuszczeniu programu: 20 osób <p>Sposób oceny na podstawie sprawozdania monitoringowego, danych PUP oraz CEIDG.</p>
Grupa docelowa	osoby z problemem ubóstwa; osoby zagrożone wykluczeniem ze względu na alkoholizm; osoby niepełnosprawne; osoby bezrobotne, osoby o niskich kwalifikacjach zawodowych; osoby starsze
Działania zintegrowane / komplementarne	Projekt komplementarny bezpośrednio z przedsięwzięciem: „Rewitalizacja Pałacu Biskupów w Koziegłowach – etap II wraz z zagospodarowaniem przyległego otoczenia “ (wsparcie EFRR).
Tytuł	Rewitalizacja zabytkowego kościoła p.w. Św. Marii Magdaleny w Koziegłowach wraz z zagospodarowaniem przyległego otoczenia
Lokalizacja	Obszar A- Koziegłowy
Krótki opis / zadania	<p>Rewitalizacja dotyczy kompleksowych działań mających na celu przywrócenie do życia zdegradowanego obszaru zmierzającego do wyrównania społecznych różnic. Rewitalizacja zabytkowego kościoła p.w. Św. Marii Magdaleny w Koziegłowach wraz z zagospodarowaniem przyległego otoczenia, w miejscowości Koziegłowy opierać się będzie na wykonaniu odwodnienia fundamentów kościoła, w którym odbywać się będą różnego rodzaju działania, co przyczyni się do likwidacji istotnych problemów społecznych i gosp. na obszarze rewitalizowanym. Dzięki projektowi wsparcie otrzyma społeczność zamieszkująca obszary zdegradowane m.in. poprzez inicjowanie działalności grup samopomocowych dla rodzin zagrożonych wykluczeniem społecznym (borykających się z różnymi problemami: ubóstwem, uzależnieniami czy bezradnością opiekuńczo-wychowawczą a także niepełnosprawnością), doradztwo z zakresu usług socjalnych i szkoleń służącym poprawie zatrudnialności mieszkańców obszarów zdegradowanych. Projekt przyczyni się do pobudzenia rozwoju i zmian jakościowych oraz wzrostu aktywności społeczno-gospodarczej w Gminie Koziegłowy.</p> <p>Projekt pozwoli na realizację przedsięwzięć o charakterze kulturalnym, społecznym i edukacyjnym, a w konsekwencji przyczyniających się do ożywienia gospodarczego obszaru. Realizacja projektu umożliwi poprawę estetyki, wizerunku obiektu i terenu, z zapewnieniem możliwości spędzania wolnego czasu (również w aktywnej formie) oraz organizacji imprez kulturalnych integrujących społeczność lokalną. Planuje się również zagospodarowanie terenu wokół kościoła.</p>
Okres realizacji	2017-2019
Wartość szacunkowa proj.	3.000.000,00 zł
Źródła finansowania	Europejski Fundusz Rozwoju Regionalnego w ramach Regionalnego Programu Operacyjnego Województwa Śląskiego 2014-2020 – 85% Budżet parafii – 15%
Podmiot odpowiedzialny	Parafia Rzymskokatolicka p.w. św. Marii Magdaleny w Koziegłowach

Zgodność z celami LPR	<p>1. Wzmocnienie wielofunkcyjnej i reprezentacyjnej przestrzeni miejskiej o funkcji społecznej, gospodarczej, kulturalnej, rekreacyjnej</p> <p>2. Poprawa jakości życia mieszkańców, wspieranie włączenia społecznego, walka z marginalizacją i zmniejszenie przestępczości poprzez aktywną integrację, uczestnictwo w kulturze i rekreacji, aktywizację obywatelską, poprawę wykształcenia i zatrudnienia mieszkańców</p>
Oddziaływanie zgodnie z LPR	<ul style="list-style-type: none"> ● Zmniejszenie bezrobocia wśród mieszkańców ● Zmniejszenie liczby osób korzystających z pomocy społecznej ● Poprawa wskaźnika aktywności gospodarczej mieszkańców ● Poprawa poziomu edukacji mieszkańców ● Wzrost aktywności społecznej mieszkańców
Produkty i rezultaty projektu i sposób oceny – zgodnie z LPR	<ul style="list-style-type: none"> ● Powierzchnia obszarów objętych rewitalizacją: 0,5 ha ● Liczba obiektów infrastruktury zlokalizowanych na rewitalizowanych obszarach: 1 szt. <p>Sposób oceny na podstawie protokołu odbioru robót.</p> <ul style="list-style-type: none"> ● Ludność mieszkająca na obszarach objętych zintegrowanymi strategiami rozwoju obszarów miejskich: 1500 osób ● Liczba osób korzystających ze wspartej infrastruktury: 100 osób ● Liczba zorganizowanych imprez i wydarzeń: kulturalnych, sportowych, i innych na obszarach zdegradowanych: 2 szt. ● Liczba uczestników zorganizowanych imprez i wydarzeń: kulturalnych, sportowych i innych na obszarach zdegradowanych: 1500 osób <p>Sposób oceny na podstawie sprawozdania monitoringowego oraz danych ewidencji ludności.</p>
Grupa docelowa	<p>osoby z problemem ubóstwa; osoby zagrożone wykluczeniem ze względu na alkoholizm; osoby niepełnosprawne; osoby bezrobotne, osoby o niskich kwalifikacjach zawodowych; osoby starsze, dzieci i młodzież z rodzin zagrożonych ubóstwem i wykluczeniem, w tym: korzystających z opieki społecznej</p>
Działania zintegrowane / komplementarne	<p>Projekt komplementarny bezpośrednio z przedsięwzięciem: „Z melodią ku lepszemu...” (wsparcie EFS).</p> <p>Projekt komplementarny z działaniami związanymi z organizacją imprez kulturalnych, w tym organizowanych przez gminę Koziegłowy oraz organizacje pozarządowe.</p>
Dokumentacja fotograficzna / wizualizacja	<div style="border: 1px solid black; height: 200px; width: 100%;"></div>



Tytuł	Z melodią ku lepszemu...
Lokalizacja	Obszar A - Koziegłowy
Krótki opis / zadania	<p>Celem projektu będzie podejmowanie inicjatyw kulturalnych zapoznających mieszkańców (szczególności dzieci i młodzieży) z tradycją i kulturą regionu, wzmocnienie więzi rodzinnych oraz budowanie postawy patriotycznej.</p> <p>Zadanie obejmuje organizowanie spotkań dzieci i młodzieży z osobami, które osiągnęły w życiu sukces i dzieląc się swoim doświadczeniem mogą ich zainspirować. W spotkaniach mogłyby uczestniczyć także osoby mające negatywne przeżycia (np. związane z przestępczością, pobytem w więzieniu). Ich świadectwo mogłoby uchronić młodych ludzi przed podobnym losem. W dłuższej perspektywie młodzi uczestnicy mogliby zwiększać swoje zaangażowanie poprzez udział w organizowaniu kolejnych spotkań, zapraszaniu gości i tym samym rozwijać umiejętności komunikacji, organizacji, przedsiębiorczości.</p> <p>Projekt zakłada organizację spotkań muzycznych, koncertów, pogadanek. Uczestnicy będą brali udział w przygotowaniu spotkań, wspólnym śpiewie, dyskusjach. Celem projektu jest utworzenie i utrwalenie nawyku aktywnego spędzania czasu na płaszczyźnie kultury oraz stworzenie miejsca spotkań dla osób starszych. wernisaże, koncerty muzyki alternatywnej.</p>
Okres realizacji	2017-2019
Wartość szacunkowa proj.	300.000,00 zł
Źródła finansowania	Europejski Fundusz Społeczny w ramach Regionalnego Programu Operacyjnego Województwa Śląskiego 2014-2020 – 85% Budżet parafii – 15%
Podmiot odpowiedzialny	Parafia Rzymskokatolicka p.w. św. Marii Magdaleny w Koziegłowach
Zgodność z celami LPR	<ul style="list-style-type: none"> • Poprawa jakości życia mieszkańców, wspieranie włączenia społecznego, walka z marginalizacją i zmniejszenie przestępczości poprzez aktywną integrację, uczestnictwo w kulturze i rekreacji, aktywizację obywatelską, poprawę wykształcenia i zatrudnienia mieszkańców • Podniesienie poziomu przedsiębiorczości i atrakcyjności turystycznej obszaru
Oddziaływanie zgodnie z LPR	<ul style="list-style-type: none"> • Poprawa poziomu edukacji mieszkańców • Poprawa wskaźnika aktywności gospodarczej mieszkańców • Zmniejszenie bezrobocia wśród mieszkańców • Zmniejszenie liczby osób korzystających z pomocy społecznej • Wzrost aktywności społecznej mieszkańców
Produkty i rezultaty projektu oraz sposób oceny - zgodnie z LPR	<ul style="list-style-type: none"> • Liczba osób zagrożonych ubóstwem lub wykluczeniem społecznym objętych wsparciem w programie: 100 osób <p>Sposób oceny na podstawie sprawozdania monitoringowego (deklaracji uczestników oraz listy obecności).</p> <ul style="list-style-type: none"> • Liczba osób zagrożonych ubóstwem lub wykluczeniem społecznym poszukujących pracy, uczestniczących w kształceniu lub szkoleniu, zdobywających kwalifikacje, pracujących (łącznie z prowadzącymi działalność na własny rachunek) po opuszczeniu programu: 50 osób • Liczba zorganizowanych imprez i wydarzeń: kulturalnych, sportowych, rekreacyjnych na obszarach zdegradowanych: 2 szt <p>Sposób oceny na podstawie sprawozdania monitoringowego, danych PUP oraz CEIDG.</p>
Grupa docelowa	osoby z problemem ubóstwa; osoby zagrożone wykluczeniem ze względu na alkoholizm; osoby niepełnosprawne; osoby bezrobotne, osoby o niskich kwalifikacjach zawodowych; osoby starsze, dzieci i młodzież z rodzin zagrożonych ubóstwem i wykluczeniem, w tym: korzystających z opieki społecznej
Działania zintegrowane / komplementarne	Projekt komplementarny bezpośrednio z przedsięwzięciem: „Rewitalizacja zabytkowego kościoła p.w. Św. Marii Magdaleny w Koziegłowach wraz z zagospodarowaniem przyległego otoczenia“ (wsparcie EFRR).

Tytuł	Rewitalizacja zabytkowego kościoła p.w. Św. Antoniego w Koziegłówkach wraz z zagospodarowaniem przyległego otoczenia
Lokalizacja	Obszar B - Koziegłówki
Krótki opis / zadania	Rewitalizacja dotyczy kompleksowych działań mających na celu przywrócenie do życia zdegradowanego obszaru zmierzającego do wyrównania społecznych różnic. Rewitalizacja zabytkowego kościoła p.w. Św. Antoniego w Koziegłówkach wraz z zagospodarowaniem przyległego otoczenia, w miejscowości Koziegłówki opierać się będzie na remoncie elewacji kościoła, w którym odbywać się będą różnego rodzaju działania, co przyczyni się do likwidacji istotnych problemów społecznych i gosp. na obszarze rewitalizowanym. Dzięki projektowi wsparcie otrzyma społeczność zamieszkująca obszary zdegradowane m.in. poprzez inicjowanie działalności grup samopomocowych dla rodzin zagrożonych wykluczeniem społecznym (borykających się z różnymi problemami: ubóstwem, uzależnieniami czy bezradnością opiekuńczo-wychowawczą a także niepełnosprawnością), doradztwo z zakresu usług socjalnych i szkoleń służącym poprawie zatrudnialności mieszkańców obszarów zdegradowanych. Projekt przyczyni się do pobudzenia rozwoju i zmian jakościowych oraz wzrostu aktywności społeczno-gospodarczej w Gminie Koziegłowy. Projekt pozwoli na realizację przedsięwzięć o charakterze kulturalnym, społecznym i edukacyjnym, a w konsekwencji przyczyniających się do ożywienia gospodarczego obszaru. Realizacja projektu umożliwi poprawę estetyki, wizerunku obiektu i terenu, z zapewnieniem możliwości spędzania wolnego czasu (również w aktywnej formie) oraz organizacji imprez kulturalnych integrujących społeczność lokalną. Planuje się również zagospodarowanie terenu wokół kościoła.
Okres realizacji	2017-2019
Wartość szacunkowa proj.	5.000.000,00 zł
Źródła finansowania	Europejski Fundusz Rozwoju Regionalnego w ramach Regionalnego Programu Operacyjnego Województwa Śląskiego 2014-2020 – 85% Budżet parafii – 15%
Podmiot odpowiedzialny	Parafia Rzymskokatolicka p.w. św. Antoniego z Padwy w Koziegłówkach
Zgodność z celami LPR	1. Wzmocnienie wielofunkcyjnej i reprezentacyjnej przestrzeni miejskiej o funkcji społecznej, gospodarczej, kulturalnej, rekreacyjnej 2. Poprawa jakości życia mieszkańców, wspieranie włączenia społecznego, walka z marginalizacją i zmniejszenie przestępczości poprzez aktywną integrację, uczestnictwo w kulturze i rekreacji, aktywizację obywatelską, poprawę wykształcenia i zatrudnienia mieszkańców
Oddziaływanie zgodnie z LPR	<ul style="list-style-type: none"> • Zmniejszenie bezrobocia wśród mieszkańców • Zmniejszenie liczby osób korzystających z pomocy społecznej • Poprawa wskaźnika aktywności gospodarczej mieszkańców • Poprawa poziomu edukacji mieszkańców • Wzrost aktywności społecznej mieszkańców
Produkty i rezultaty projektu i sposób oceny – zgodnie z LPR	<ul style="list-style-type: none"> • Powierzchnia obszarów objętych rewitalizacją: 0,5 ha • Liczba obiektów infrastruktury zlokalizowanych na rewitalizowanych obszarach: 1 szt. <p>Sposób oceny na podstawie protokołu odbioru robót.</p> <ul style="list-style-type: none"> • Ludność mieszkająca na obszarach objętych zintegrowanymi strategiami rozwoju obszarów miejskich: 1500 osób • Liczba osób korzystających ze wspartej infrastruktury: 100 osób • Liczba zorganizowanych imprez i wydarzeń: kulturalnych, sportowych, i innych na obszarach zdegradowanych: 3 szt. • Liczba uczestników zorganizowanych imprez i wydarzeń: kulturalnych, sportowych i innych na obszarach zdegradowanych: 3000 osób <p>Sposób oceny na podstawie sprawozdania monitoringowego oraz danych ewidencji ludności.</p>
Grupa docelowa	osoby z problemem ubóstwa; osoby zagrożone wykluczeniem ze względu na alkoholizm; osoby niepełnosprawne; osoby bezrobotne, osoby o niskich kwalifikacjach zawodowych; osoby starsze, dzieci i młodzież z rodzin zagrożonych ubóstwem i wykluczeniem, w tym: korzystających z opieki społecznej
Działania zintegrowane /	Projekt komplementarny bezpośrednio z przedsięwzięciem: „Muzyczny świat“ (wsparcie EFS). Projekt komplementarny z działaniami związanymi z organizacją imprez kulturalnych, w tym organizowanych przez

komplementarne gminę Koziegłowy oraz organizacje pozarządowe.

Dokumentacja fotograficzna / wizualizacje



Tytuł	Muzyczny świat
Lokalizacja	Obszar B - Koziegłówek
Krótki opis / zadania	<p>Celem projektu będzie podejmowanie inicjatyw kulturalnych zapoznających mieszkańców (szczególności dzieci i młodzieży) z tradycją i kulturą regionu, wzmocnienie więzi rodzinnych oraz budowanie postawy patriotycznej.</p> <p>Zadanie obejmuje organizowanie spotkań dzieci i młodzieży z osobami, które osiągnęły w życiu sukces i dzieląc się swoim doświadczeniem mogą ich zainspirować. W spotkaniach mogłyby uczestniczyć także osoby mające negatywne przeżycia (np. związane z przestępczością, pobytem w więzieniu). Ich świadectwo mogłoby uchronić młodych ludzi przed podobnym losem. W dłuższej perspektywie młodzi uczestnicy mogliby zwiększać swoje zaangażowanie poprzez udział w organizowaniu kolejnych spotkań, zapraszaniu gości i tym samym rozwijając umiejętności komunikacji, organizacji, przedsiębiorczości.</p> <p>Projekt zakłada organizację spotkań muzycznych, koncertów, pogadanek. Uczestnicy będą brali udział w przygotowaniu spotkań, wspólnym śpiewie, dyskusjach. Celem projektu jest utworzenie i utrwalenie nawyku aktywnego spędzania czasu na płaszczyźnie kultury oraz stworzenie miejsca spotkań dla osób starszych. wernisaże, koncerty muzyki alternatywnej.</p>
Okres realizacji	2017-2019
Wartość szacunkowa proj.	500.000,00 zł
Źródła finansowania	Europejski Fundusz Społeczny w ramach Regionalnego Programu Operacyjnego Województwa Śląskiego 2014-2020 – 85% Budżet parafii – 15%
Podmiot odpowiedzialny	Parafia Rzymskokatolicka p.w. św. Antoniego z Padwy w Koziegłówkach
Zgodność z celami LPR	<ul style="list-style-type: none"> ● Poprawa jakości życia mieszkańców, wspieranie włączenia społecznego, walka z marginalizacją i zmniejszenie przestępczości poprzez aktywną integrację, uczestnictwo w kulturze i rekreacji, aktywizację obywatelską, poprawę wykształcenia i zatrudnienia mieszkańców ● Podniesienie poziomu przedsiębiorczości i atrakcyjności turystycznej obszaru
Oddziaływanie zgodnie z LPR	<ul style="list-style-type: none"> ● Poprawa poziomu edukacji mieszkańców ● Poprawa wskaźnika aktywności gospodarczej mieszkańców ● Zmniejszenie bezrobocia wśród mieszkańców ● Zmniejszenie liczby osób korzystających z pomocy społecznej ● Wzrost aktywności społecznej mieszkańców
Produkty i rezultaty projektu oraz sposób oceny - zgodnie z LPR	<ul style="list-style-type: none"> ● Liczba osób zagrożonych ubóstwem lub wykluczeniem społecznym objętych wsparciem w programie: 100 osób <p>Sposób oceny na podstawie sprawozdania monitoringowego (deklaracji uczestników oraz listy obecności).</p> <ul style="list-style-type: none"> ● Liczba osób zagrożonych ubóstwem lub wykluczeniem społecznym poszukujących pracy, uczestniczących w kształceniu lub szkoleniu, zdobywających kwalifikacje, pracujących (łącznie z prowadzącymi działalność na własny rachunek) po opuszczeniu programu: 50 osób ● Liczba zorganizowanych imprez i wydarzeń: kulturalnych, sportowych, rekreacyjnych na obszarach zdegradowanych: 3 szt. <p>Sposób oceny na podstawie sprawozdania monitoringowego, danych PUP oraz CEIDG.</p>
Grupa docelowa	osoby z problemem ubóstwa; osoby zagrożone wykluczeniem ze względu na alkoholizm; osoby niepełnosprawne; osoby bezrobotne, osoby o niskich kwalifikacjach zawodowych; osoby starsze, dzieci i młodzież z rodzin zagrożonych ubóstwem i wykluczeniem, w tym: korzystających z opieki społecznej
Działania zintegrowane / komplementarne	Projekt komplementarny bezpośrednio z przedsięwzięciem: „Rewitalizacja zabytkowego kościoła p.w. Św. Antoniego w Koziegłówkach wraz z zagospodarowaniem przyległego otoczenia“ (wsparcie EFRR).

Tytuł	Rewitalizacja zabytkowego kościoła i dworku (obecnie plebanii) parafii p.w. Św. Michała Archanioła w Pińczycach wraz z zagospodarowaniem przyległego otoczenia
Lokalizacja	Obszar C - Pińczyce
Krótki opis / zadania	Rewitalizacja dotyczy kompleksowych działań mających na celu przywrócenie do życia zdegradowanego obszaru zmierzającego do wyrównania społecznych różnic. Rewitalizacja elewacji i częściowo wnętrza zabytkowego dworku wraz z zagospodarowaniem przyległego otoczenia, w miejscowości Pińczyce i opierać się będzie na remoncie elewacji obiektu, w którym odbywać się będą różnego rodzaju działania, co przyczyni się do likwidacji istotnych problemów społecznych i gospodarczych na obszarze rewitalizowanym. Zaś późnobarokowy kościół dworski wewnątrz przez prace konserwatorskie na nowo stanie się dumą społeczności lokalnej. Dzięki projektowi wsparcie otrzyma społeczność zamieszkująca obszary zdegradowane m.in. poprzez inicjowanie działalności grup samopomocowych dla rodzin zagrożonych wykluczeniem społecznym (borykających się z różnymi problemami: ubóstwem, uzależnieniami czy bezradnością opiekuńczo-wychowawczą a także niepełnosprawnością), doradztwo z zakresu usług socjalnych i szkoleń służącym poprawie poziomu zatrudnienia mieszkańców obszarów zdegradowanych. Projekt przyczyni się do pobudzenia rozwoju i zmian jakościowych oraz wzrostu aktywności społeczno-gospodarczej w Gminie Koziegłowy. Projekt pozwoli na realizację przedsięwzięć o charakterze kulturalnym, społecznym i edukacyjnym, a w konsekwencji przyczyniających się do ożywienia gospodarczego obszaru. Realizacja projektu umożliwi poprawę estetyki, wizerunku obiektu i terenu, z zapewnieniem możliwości spędzania wolnego czasu (również w aktywnej formie) oraz organizacji imprez kulturalnych integrujących społeczność lokalną. Planuje się również zagospodarowanie terenu wokół kościoła.
Okres realizacji	2017-2019
Wartość szacunkowa projektu	680.000, 00 zł
Źródła finansowania	Europejski Fundusz Rozwoju Regionalnego w ramach Regionalnego Programu Operacyjnego Województwa Śląskiego 2014-2020 - 85% Budżet parafii - 15%
Podmiot odpowiedzialny	Parafia Rzymskokatolicka p.w. Św. Michała Archanioła w Pińczycach
Zgodność z celami LPR	<ul style="list-style-type: none"> ● Wzmocnienie wielofunkcyjnej i reprezentacyjnej przestrzeni wiejskiej o funkcji społecznej, gospodarczej, kulturalnej, rekreacyjnej ● Poprawa jakości życia mieszkańców, wspieranie włączenia społecznego, walka z marginalizacją i zmniejszenie przestępczości poprzez aktywną integrację, uczestnictwo w kulturze i rekreacji, aktywizację obywatelską, poprawę wykształcenia i zatrudnienia mieszkańców <ul style="list-style-type: none"> ● Podniesienie poziomu przedsiębiorczości i atrakcyjności turystycznej obszaru
Oddziaływanie zgodnie z LPR	<ul style="list-style-type: none"> ● Zmniejszenie bezrobocia wśród mieszkańców zgodnie z LPR ● Zmniejszenie liczby osób korzystających z pomocy społecznej ● Poprawa wskaźnika aktywności gospodarczej mieszkańców ● Poprawa poziomu edukacji mieszkańców ● Wzrost aktywności społecznej mieszkańców
Produkty i rezultaty projektu oraz sposób oceny - zgodnie z LPR	<ul style="list-style-type: none"> ● Powierzchnia obszarów objętych rewitalizacją: 0,78 ha ● Liczba obiektów infrastruktury zlokalizowanych na rewitalizowanych obszarach: 2 szt. <p>Sposób oceny na podstawie protokołu odbioru robót</p> <ul style="list-style-type: none"> ● Ludność mieszkająca na obszarach objętych lokalnymi strategiami rozwoju obszarów wiejskich: 1200 osób ● Liczba osób korzystających ze wspartej infrastruktury : 1900 osób rocznie ● Liczba zorganizowanych imprez i wydarzeń: kulturalnych, sportowych, i innych na obszarach zdegradowanych: 30 szt. ● Liczba uczestników zorganizowanych imprez i wydarzeń: edukacyjnych, kulturalnych, sportowych i innych na obszarach zdegradowanych: 2500 osób rocznie <p>Sposób oceny na podstawie sprawozdania z monitoringu oraz danych ewidencji ludności.</p>

Dokumentacja
fotograficzna /
wizualizacja



Tytuł	Działania edukacyjne w Pińczycach	
Lokalizacja	Obszar C - Pińczę	
Krótki opis zadania	<p>Celem projektu będzie podejmowanie inicjatyw edukacyjnych i kulturalnych zapoznających mieszkańców (szczególnie dzieci i młodzież) z tradycją i kulturą regionu, wzmocnienie więzi rodzinnych oraz budowanie postaw patriotycznych. Zadanie obejmuje organizowanie spotkań dzieci i młodzieży z osobami, które osiągnęły w życiu sukces i dzieląc się swoim doświadczeniem mogą inspirować do podjęcia większego wysiłku w edukacji. W spotkaniach mogą uczestniczyć także osoby mające negatywne przeżycia np. związane z przestępczością, pobytem w więzieniu). Ich świadectwo mogłoby uchronić młodych ludzi przed podobnym losem. W dłuższej perspektywie młodzi uczestnicy mogliby zwiększać swoje zaangażowanie poprzez udział w organizowaniu kolejnych spotkań. Te działania pomogą rozwijać umiejętności organizacyjne i komunikacyjne. Część tych spotkań ma budować więzi międzypokoleniowe.</p>	
Okres realizacji	2017-2019	
Wartość szacunkowa proj.	120.000,00 zł	
Źródła finansowania	Europejski Fundusz Społeczny w ramach Regionalnego Programu Operacyjnego Województwa Śląskiego 2014-2020, . 85% Budżet parafii - 15%	
Podmiot odpowiedzialny	Parafia Rzymskokatolicka p.w. Św. Michała Archanioła w Pińczycach	
Zgodność z celami LPR	<ul style="list-style-type: none"> • Walka z marginalizacją i zmniejszenie przestępczości poprzez aktywną integrację, uczestnictwo w edukacji i rekreacji, • Podniesienie poziomu inicjatyw mieszkańców i atrakcyjności turystycznej obszaru 	
Oddziaływania zgodnie z LPR	<ul style="list-style-type: none"> • Wzrost aktywności społecznej mieszkańców • Poprawa poziomu edukacji mieszkańców 	
Produkty i rezultaty projektu i sposób oceny - zgodnie z LPR	<ul style="list-style-type: none"> • Liczba osób objętych wsparciem w działaniach edukacyjnych: 100 osób • Liczba zorganizowanych przedsięwzięć edukacyjnych i imprez rekreacyjnych: 20 sztuk • Liczba osób zagrożonych ubóstwem lub wykluczeniem uczestniczących w działaniach edukacyjnych i zwiększających ten sposób swoje umiejętności życiowe - 60 osób <p>Sposób oceny na podstawie sprawozdania z monitoringu</p>	
Grupa docelowa	osoby z problemem ubóstwa; dzieci i młodzież z rodzin zagrożonych ubóstwem i wykluczeniem, w tym: korzystających z opieki społecznej	
Działania zintegrowane/ komplementarne	Projekt komplementarny bezpośrednio z przedsięwzięciem: „Rewitalizacja zabytkowego kościoła i dworku (obecnie plebanii) parafii p.w. Św. Michała Archanioła w Pińczycach wraz z zagospodarowaniem przyległego otoczenia”	