
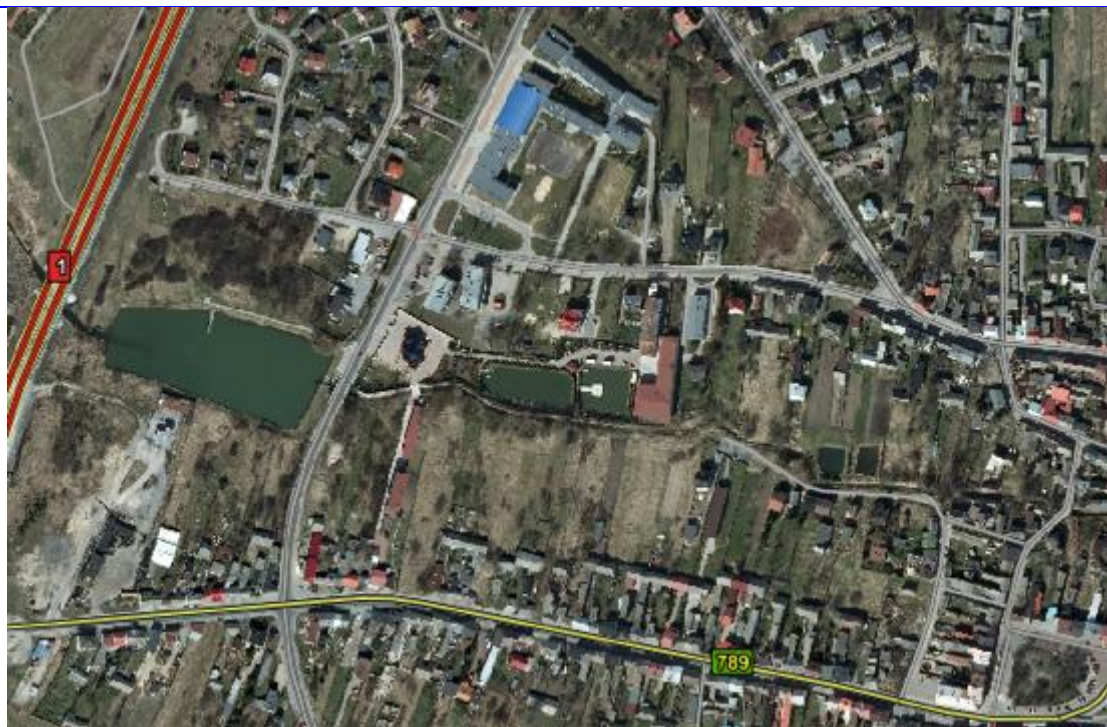


Załącznik 2. Karty projektów podstawowych



Lokalny Program Rewitalizacji dla Gminy i Miasta Koziegłowy do 2020 roku

Tytuł	Rewitalizacja Pałacu Biskupów w Koziegłowach – etap II wraz z zagospodarowaniem przyległego otoczenia
Lokalizacja	Obszar A- Koziegłowy, projekt oddziałuje na pozostałe obszary B - Koziegłowy oraz C - Pińczycze
Krótki opis / zadania	Adaptacja Pałacu Biskupów i przestrzeni wokół niego w zakresie: scalenie przestrzeni, uporządkowanie istniejącej zieleni, nowe nasadzenia zieleni wysokiej i niskiej, wytyczenie i budowa ścieżek parkowych, wydzielenie i budowa stref rekreacji w postaci placyków, montaż oświetlenia ulicznego i parkowego oraz monitoringu CCTV, likwidacja sieci energetycznej napowietrznej oraz Telekomunikacji Polskiej, podział funkcjonalno - użytkowy wnętrza Pałacu (poza częścią przedszkolną), w tym: określenie stref ogólnodostępnych, spójne aranżacje pomieszczeń w stylu charakterystycznym dla formy pałacu, budowa reprezentacyjnego placu obok pałacu, w tym: montaż dysz fontann posadzkowych wraz z iluminacją, wydzielenie i budowa stref odpoczynku, montaż masztów flagowych, budowa układu pieszo - jezdni na terenie działki pałacu, rozbudowa istniejącego budynku Pałacu Biskupów w Koziegłowach o ogród zimowy. Zakres rewitalizacji przestrzeni publicznej obejmuje teren bezpośrednio przylegający do budynku Pałacu Biskupów oraz teren naprzeciwko oddzielony pasem drogowym (ul. 3-maja). W wyniku realizacji przedsięwzięcia, nowa infrastruktura będzie wykorzystywana na cele aktywizacji osób zagrożonych wykluczeniem społecznym.
Okres realizacji	2016-2017
Wartość projektu	1.500.000,00 zł
Źródła finansowania	Europejski Fundusz Rozwoju Regionalnego w ramach Regionalnego Programu Operacyjnego Województwa Śląskiego 2014-2020 – 85% Budżet Gminy i Miasta Koziegłowy – 15%
Podmiot odpowiedzialny	Gmina i Miasto Koziegłowy
Zgodność z celami LPR	1. Wzmocnienie wielofunkcyjnej i reprezentacyjnej przestrzeni miejskiej o funkcji społecznej, gospodarczej, kulturalnej, rekreacyjnej 2. Poprawa jakości życia mieszkańców, wspieranie włączenia społecznego, walka z marginalizacją i zmniejszenie przestępczości poprzez aktywną integrację, uczestnictwo w kulturze i rekreacji, aktywizację obywatelską, poprawę wykształcenia i zatrudnienia mieszkańców 3. Podniesienie poziomu przedsiębiorczości i atrakcyjności turystycznej obszaru
Oddziaływanie zgodnie z LPR	<ul style="list-style-type: none"> • Zmniejszenie bezrobocia wśród mieszkańców • Zmniejszenie liczby osób korzystających z pomocy społecznej • Poprawa wskaźnika aktywności gospodarczej mieszkańców • Poprawa poziomu edukacji mieszkańców • Wzrost aktywności społecznej mieszkańców • Zmniejszenie poziomu przestępczości
Produkty i rezultaty projektu i sposób oceny – zgodnie z LPR	<ul style="list-style-type: none"> • Powierzchnia obszarów objętych rewitalizacją: 0,55 ha • Liczba obiektów infrastruktury zlokalizowanych na rewitalizowanych obszarach: 1 szt. <p>Sposób oceny na podstawie protokołu odbioru robót.</p> <ul style="list-style-type: none"> • Ludność mieszkająca na obszarach objętych zintegrowanymi strategiami rozwoju obszarów miejskich: 3348 osób • Liczba osób korzystających ze wspartej infrastruktury: 1500 osób <p>Sposób oceny na podstawie sprawozdania monitoringowego oraz danych ewidencji ludności.</p>
Działania zintegrowane / komplementarne	Projekt komplementarny bezpośrednio z przedsięwzięciem: „Gmina Koziegłowy miejscem bezpiecznym i przyjaznym dla mieszkańców zagrożonych wykluczeniem społecznym” (wsparcie EFS). Projekt komplementarny z działaniami infrastrukturalnymi uzupełniającymi realizowanymi do 2020 roku. Projekt jest kontynuacją przedsięwzięcia pn.: „Rewitalizacja Pałacu Biskupów w Koziegłowach” – realizowanego w ramach Regionalnego programu Operacyjnego Województwa Śląskiego na lata 2007-2013.
Dokumentacja fotograficzna / wizualizacje	 <p>Źródło: www.sip.powiatmyszkowski.pl</p>




Źródło: www.sip.powiatmyszkowski.pl



Źródło: koncepcja techniczna

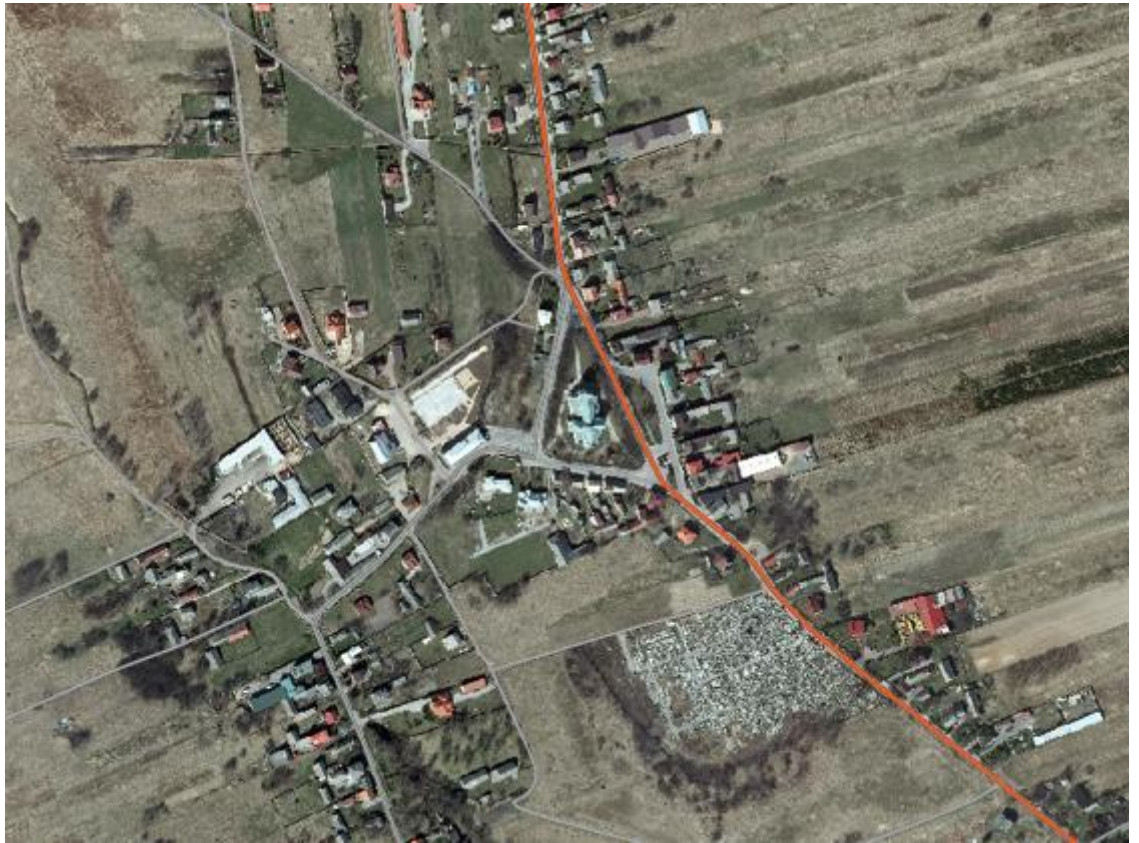
Tytuł	Gmina Koziegłowy miejscem bezpiecznym i przyjaznym dla mieszkańców zagrożonych wykluczeniem społecznym
Lokalizacja	Obszar A - Koziegłowy, projekt oddziałuje na pozostałe obszary B-Koziegłowy oraz C-Pińczyce
Krótki opis / zadania	<p>Celem projektu jest wzmocnienie aktywności społecznej i zawodowej osób zagrożonych wykluczeniem społecznym zamieszkujących tereny zdegradowane objęte rewitalizacją i ich otoczenia poprzez rozwój usług zapobiegających ubóstwu i wykluczeniu społecznemu oraz wykorzystanie instrumentów aktywnej integracji.</p> <p>Zakres zadania obejmuje następujące działania:</p> <ul style="list-style-type: none"> - Środowiskowa praca socjalna z jednoczesnym wykorzystaniem metody pracy grupowej i pracy z indywidualnym przypadkiem. - Animacja środowiska lokalnego i angażowanie mieszkańców do działań na rzecz poprawy funkcjonowania najbliższego otoczenia. - Wykorzystanie instrumentów aktywnej integracji tj. zespołu instrumentów o charakterze aktywizacyjnym spośród czterech grup aktywizacji: zawodowej, edukacyjnej, zdrowotnej i społecznej. - Inicjatywy aktywizujące i integrujące społeczność lokalną, o charakterze integracyjnym, edukacyjnym, kulturalnym, turystycznym, sportowym. - Promocją i edukację w zakresie nawiązywania partnerstw na rzecz przeciwdziałaniu wykluczeniu społecznemu osób zagrożonych wykluczeniem społecznym zamieszkujących tereny zdegradowane objęte rewitalizacją, koordynowanie współpracy instytucji i pobudzanie do współdziałania partnerów. - Wskazywanie mieszkańcom alternatywnych i twórczych form spędzania czasu wolnego. - Kreowanie pozytywnego wizerunku obszarów rewitalizowanych <p>W ramach projektu uczestnicy będą mieć możliwość skorzystania z czterech instrumentów aktywnej integracji tj. działań animatora lokalnego, poradnictwa specjalistycznego, uczestnictwa w szkoleniach, warsztatach, treningach oraz spotkaniach grup samopomocowych w zależności od aktualnych potrzeb lokalnej społeczności.</p> <ol style="list-style-type: none"> 1. Animator lokalny odpowiedzialny będzie za inicjowanie i realizację działań o charakterze środowiskowym. W ramach tych działań realizowane będą takie przedsięwzięcia jak: spotkania animatora lokalnego z mieszkańcami, spotkania osób mających wpływ na ważne decyzje w gminie (np. Rada Gminy, sołtysi) celem wymiany informacji z mieszkańcami, wzrostem partycypacji społecznej i wspólnemu projektowaniu rozwiązań w zakresie bieżących dysfunkcji społecznych. Organizacja wydarzeń integrujących osoby zagrożone wykluczeniem społecznym, zamieszkujące tereny zdegradowane objęte rewitalizacją z całą społecznością lokalną, takich jak: organizowanie prelekcji i debat dotyczących ważnych zagadnień społecznych (takich jak: zdrowego odżywiania, bezpieczeństwa w sieci, hejtingu itp.), prelekcji dotyczących Gminy Koziegłowy i jej walorów artystyczno-historycznych oraz spotkań integracyjnych (grill, festyn, piknik rodzinny). 2. Poradnictwo specjalistyczne prowadzone będzie w różnych zakresach – jako psychologiczne, rodzinne i wychowawcze. Każdorazowo rodzaj i zakres poradnictwa wynikał będzie z rozeznania potrzeb grupy uczestników i ich otoczenia. 3. Szkolenia, warsztaty, treningi – w ramach zadania osoby zagrożone wykluczeniem społecznym, zamieszkujące tereny zdegradowane objęte rewitalizacją, klienci Gminno Miejskiego Ośrodka Pomocy Społecznej zawierający kontrakty socjalne, będą mieć możliwość skorzystania z wybranych szkoleń zawodowych, staży lub treningów o charakterze miękkim. 4. Grupa samopomocowa – Charakter grupy będzie uzależniony od zainteresowań i potrzeb osób przystępujących do projektu, grupa samopomocowa będzie zorientowana na wzajemne wsparcie w walce z trudem swojej aktualnej sytuacji, wspólne spędzanie czasu, poszerzanie zainteresowań lub realizację ulubionego hobby.
Okres realizacji	2017-2019
Wartość projektu	382.353,00 zł
Źródła finansowania	Europejski Fundusz Społeczny w ramach Regionalnego Programu Operacyjnego Województwa Śląskiego 2014-2020 – 85% Gmina i Miasto Koziegłowy – 15%
Podmiot odpowiedzialny	Gmina i Miasto Koziegłowy
Zgodność z celami LPR	<ul style="list-style-type: none"> • , walka z marginalizacją i zmniejszenie przestępczości poprzez aktywną integrację, uczestnictwo w kulturze i rekreacji, aktywizację obywatelską, poprawę wykształcenia i zatrudnienia mieszkańców • Podniesienie poziomu przedsiębiorczości i atrakcyjności turystycznej obszaru
Oddziaływanie zgodnie z LPR	<ul style="list-style-type: none"> • Poprawa poziomu edukacji mieszkańców • Poprawa wskaźnika aktywności gospodarczej mieszkańców • Zmniejszenie bezrobocia wśród mieszkańców • Zmniejszenie liczby osób korzystających z pomocy społecznej • Wzrost aktywności społecznej mieszkańców • Zmniejszenie poziomu przestępczości
Produkty i rezultaty projektu oraz sposób oceny - zgodnie z LPR	<ul style="list-style-type: none"> • Liczba osób zagrożonych ubóstwem lub wykluczeniem społecznym objętych wsparciem w programie: 100 osób • Sposób oceny na podstawie sprawozdania monitoringowego (deklaracji uczestników oraz listy obecności). • Liczba osób zagrożonych ubóstwem lub wykluczeniem społecznym poszukujących pracy, uczestniczących w kształceniu lub szkoleniu, zdobywających kwalifikacje, pracujących (łącznie z prowadzącymi działalność na własny rachunek) po opuszczeniu programu: 50 osób • Sposób oceny na podstawie sprawozdania monitoringowego, danych PUP oraz CEIDG.
Działania zintegrowane / komplementarne	Projekt komplementarny bezpośrednio z przedsięwzięciem: „Rewitalizacja Pałacu Biskupów w Koziegłowach – etap II wraz z zagospodarowaniem przyległego otoczenia “ (wsparcie EFRR).

Tytuł	Rewitalizacja zabytkowego kościoła p.w. Św. Marii Magdaleny w Koziegłowach wraz z zagospodarowaniem przyległego otoczenia	
Lokalizacja	Obszar A- Koziegłowy	
Krótki opis / zadania	<p>Rewitalizacja dotyczy kompleksowych działań mających na celu przywrócenie do życia zdegradowanego obszaru zmierzającego do wyrównania społecznych różnic. Rewitalizacja zabytkowego kościoła p.w. Św. Marii Magdaleny w Koziegłowach wraz z zagospodarowaniem przyległego otoczenia, w miejscowości Koziegłowy opierać się będzie na wykonaniu odwodnienia fundamentów kościoła, w którym odbywać się będą różnego rodzaju działania, co przyczyni się do likwidacji istotnych problemów społecznych i gosp. na obszarze rewitalizowanym. Dzięki projektowi wsparcie otrzyma społeczność zamieszkująca obszary zdegradowane m.in. poprzez inicjowanie działalności grup samopomocowych dla rodzin zagrożonych wykluczeniem społecznym (borykających się z różnymi problemami: ubóstwem, uzależnieniami czy bezradnością opiekunów wychowawczą a także niepełnosprawnością), doradztwo z zakresu usług socjalnych i szkoleń służącym poprawie zatrudnialności mieszkańców obszarów zdegradowanych. Projekt przyczyni się do pobudzenia rozwoju i zmian jakościowych oraz wzrostu aktywności społeczno-gospodarczej w Gminie Koziegłowy.</p> <p>Projekt pozwoli na realizację przedsięwzięć o charakterze kulturalnym, społecznym i edukacyjnym, a w konsekwencji przyczyniających się do ożywienia gospodarczego obszaru. Realizacja projektu umożliwi poprawę estetyki, wizerunku obiektu i terenu, z zapewnieniem możliwości spędzania wolnego czasu (również w aktywnej formie) oraz organizacji imprez kulturalnych integrujących społeczność lokalną. Planuje się również zagospodarowanie terenu wokół kościoła.</p>	
Okres realizacji	2017-2019	
Wartość projektu	3.000.000,00 zł	
Źródła finansowania	Europejski Fundusz Rozwoju Regionalnego w ramach Regionalnego Programu Operacyjnego Województwa Śląskiego 2014-2020 – 85% Budżet parafii – 15%	
Podmiot odpowiedzialny	Parafia Rzymskokatolicka p.w. św. Marii Magdaleny w Koziegłowach	
Zgodność z celami LPR	<p>1. Wzmocnienie wielofunkcyjnej i reprezentacyjnej przestrzeni miejskiej o funkcji społecznej, gospodarczej, kulturalnej, rekreacyjnej</p> <p>, walka z marginalizacją i zmniejszenie przestępczości poprzez aktywną integrację, uczestnictwo w kulturze i rekreacji, aktywizację obywatelską, poprawę wykształcenia i zatrudnienia mieszkańców</p>	
Oddziaływanie zgodnie z LPR	<ul style="list-style-type: none"> • Zmniejszenie bezrobocia wśród mieszkańców • Zmniejszenie liczby osób korzystających z pomocy społecznej • Poprawa wskaźnika aktywności gospodarczej mieszkańców • Poprawa poziomu edukacji mieszkańców • Wzrost aktywności społecznej mieszkańców 	
Produkty i rezultaty projektu i sposób oceny – zgodnie z LPR	<ul style="list-style-type: none"> • Powierzchnia obszarów objętych rewitalizacją: 0,5 ha • Liczba obiektów infrastruktury zlokalizowanych na rewitalizowanych obszarach: 1 szt. <p>Sposób oceny na podstawie protokołu odbioru robót.</p> <ul style="list-style-type: none"> • Ludność mieszkająca na obszarach objętych zintegrowanymi strategiami rozwoju obszarów miejskich: 1500 osób • Liczba osób korzystających ze wspartej infrastruktury: 100 osób • Liczba zorganizowanych imprez i wydarzeń: kulturalnych, sportowych, i innych na obszarach zdegradowanych: 2 szt. • Liczba uczestników zorganizowanych imprez i wydarzeń: kulturalnych, sportowych i innych na obszarach zdegradowanych: 1500 osób <p>Sposób oceny na podstawie sprawozdania monitoringowego oraz danych ewidencji ludności.</p>	
Działania zintegrowane / komplementarne	<p>Projekt komplementarny bezpośrednio z przedsięwzięciem: „Z melodią ku lepszemu...” (wsparcie EFS).</p> <p>Projekt komplementarny z działaniami związanymi z organizacją imprez kulturalnych, w tym organizowanych przez gminę Koziegłowy oraz organizacje pozarządowe.</p>	
Dokumentacja fotograficzna / wizualizacja		



Tytuł	Z melodią ku lepszemu...
Lokalizacja	Obszar A - Koziegłowy
Krótki opis / zadania	<p>Celem projektu będzie podejmowanie inicjatyw kulturalnych zapoznających mieszkańców (szczególności dzieci i młodzieży) z tradycją i kulturą regionu, wzmocnienie więzi rodzinnych oraz budowanie postawy patriotycznej.</p> <p>Zadanie obejmuje organizowanie spotkań dzieci i młodzieży z osobami, które osiągnęły w życiu sukces i dzieląc się swoim doświadczeniem mogą ich zainspirować. W spotkaniach mogłyby uczestniczyć także osoby mające negatywne przeżycia (np. związane z przestępczością, pobytem w więzieniu). Ich świadectwo mogłoby uchronić młodych ludzi przed podobnym losem. W dłuższej perspektywie młodzi uczestnicy mogliby zwiększać swoje zaangażowanie poprzez udział w organizowaniu kolejnych spotkań, zapraszaniu gości i tym samym rozwijać umiejętności komunikacji, organizacji, przedsiębiorczości.</p> <p>Projekt zakłada organizację spotkań muzycznych, koncertów, pogadanek. Uczestnicy będą brali udział w przygotowaniu spotkań, wspólnym śpiewie, dyskusjach. Celem projektu jest utworzenie i utrwalenie nawyku aktywnego spędzania czasu na płaszczyźnie kultury oraz stworzenie miejsca spotkań dla osób starszych. wernisaże, koncerty muzyki alternatywnej.</p>
Okres realizacji	2017-2019
Wartość projektu	300.000,00 zł
Źródła finansowania	Europejski Fundusz Społeczny w ramach Regionalnego Programu Operacyjnego Województwa Śląskiego 2014-2020 – 85% Budżet parafii – 15%
Podmiot odpowiedzialny	Parafia Rzymskokatolicka p.w. św. Marii Magdaleny w Koziegłowach
Zgodność z celami LPR	<ul style="list-style-type: none"> • walka z przestępczością społecznego, walka z marginalizacją i zmniejszenie przestępczości poprzez aktywną integrację, uczestnictwo w kulturze i rekreacji, aktywizację obywatelską, poprawę wykształcenia i zatrudnienia mieszkańców • Podniesienie poziomu przedsiębiorczości i atrakcyjności turystycznej obszaru
Oddziaływanie zgodnie z LPR	<ul style="list-style-type: none"> • Poprawa poziomu edukacji mieszkańców • Poprawa wskaźnika aktywności gospodarczej mieszkańców • Zmniejszenie bezrobocia wśród mieszkańców • Zmniejszenie liczby osób korzystających z pomocy społecznej • Wzrost aktywności społecznej mieszkańców
Produkty i rezultaty projektu oraz sposób oceny - zgodnie z LPR	<ul style="list-style-type: none"> • Liczba osób zagrożonych ubóstwem lub wykluczeniem społecznym objętych wsparciem w programie: 100 osób • Sposób oceny na podstawie sprawozdania monitoringowego (deklaracji uczestników oraz listy obecności). • Liczba osób zagrożonych ubóstwem lub wykluczeniem społecznym poszukujących pracy, uczestniczących w kształceniu lub szkoleniu, zdobywających kwalifikacje, pracujących (łącznie z prowadzącymi działalność na własny rachunek) po opuszczeniu programu: 50 osób • Liczba zorganizowanych imprez i wydarzeń: kulturalnych, sportowych, rekreacyjnych na obszarach zdegradowanych: 2 szt • Sposób oceny na podstawie sprawozdania monitoringowego, danych PUP oraz CEIDG.
Działania zintegrowane / komplementarne	Projekt komplementarny bezpośrednio z przedsięwzięciem: „Rewitalizacja zabytkowego kościoła p.w. Św. Marii Magdaleny w Koziegłowach wraz z zagospodarowaniem przyległego otoczenia” (wsparcie EFRR).

Tytuł	Rewitalizacja zabytkowego kościoła p.w. Św. Antoniego w Koziegłówkach wraz z zagospodarowaniem przyległego otoczenia
Lokalizacja	Obszar B - Koziegłówki
Krótki opis / zadania	<p>Rewitalizacja dotyczy kompleksowych działań mających na celu przywrócenie do życia zdegradowanego obszaru zmierzającego do wyrównania społecznych różnic. Rewitalizacja zabytkowego kościoła p.w. Św. Antoniego w Koziegłówkach wraz z zagospodarowaniem przyległego otoczenia, w miejscowości Koziegłówki opierać się będzie na remoncie elewacji kościoła, w którym odbywać się będą różnego rodzaju działania, co przyczyni się do likwidacji istotnych problemów społecznych i gosp. na obszarze rewitalizowanym. Dzięki projektowi wsparcie otrzyma społeczność zamieszkująca obszary zdegradowane m.in. poprzez inicjowanie działalności grup samopomocowych dla rodzin zagrożonych wykluczeniem społecznym (borykających się z różnymi problemami: ubóstwem, uzależnieniami czy bezradnością opiekuńczo-wychowawczą a także niepełnosprawnością), doradztwo z zakresu usług socjalnych i szkoleń służącym poprawie zatrudnialności mieszkańców obszarów zdegradowanych. Projekt przyczyni się do pobudzenia rozwoju i zmian jakościowych oraz wzrostu aktywności społeczno-gospodarczej w Gminie Koziegłowy.</p> <p>Projekt pozwoli na realizację przedsięwzięć o charakterze kulturalnym, społecznym i edukacyjnym, a w konsekwencji przyczyniających się do ożywienia gospodarczego obszaru.</p> <p>Realizacja projektu umożliwi poprawę estetyki, wizerunku obiektu i terenu, z zapewnieniem możliwości spędzania wolnego czasu (również w aktywnej formie) oraz organizacji imprez kulturalnych integrujących społeczność lokalną. Planuje się również zagospodarowanie terenu wokół kościoła.</p>
Okres realizacji	2017-2019
Wartość projektu	5.000.000,00 zł
Źródła finansowania	Europejski Fundusz Rozwoju Regionalnego w ramach Regionalnego Programu Operacyjnego Województwa Śląskiego 2014-2020 – 85% Budżet parafii – 15%
Podmiot odpowiedzialny	Parafia Rzymskokatolicka p.w. św. Antoniego z Padwy w Koziegłówkach
Zgodność z celami LPR	<p>1. Wzmocnienie wielofunkcyjnej i reprezentacyjnej przestrzeni miejskiej o funkcji społecznej, gospodarczej, kulturalnej, rekreacyjnej</p> <p>społecznego, walka z marginalizacją i zmniejszenie przestępczości poprzez aktywną integrację, uczestnictwo w kulturze i rekreacji, aktywizację obywatelską, poprawę wykształcenia i zatrudnienia mieszkańców</p>
Oddziaływanie zgodnie z LPR	<ul style="list-style-type: none"> • Zmniejszenie bezrobocia wśród mieszkańców • Zmniejszenie liczby osób korzystających z pomocy społecznej • Poprawa wskaźnika aktywności gospodarczej mieszkańców • Poprawa poziomu edukacji mieszkańców • Wzrost aktywności społecznej mieszkańców
Produkty i rezultaty projektu i sposób oceny – zgodnie z LPR	<ul style="list-style-type: none"> • Powierzchnia obszarów objętych rewitalizacją: 0,5 ha • Liczba obiektów infrastruktury zlokalizowanych na rewitalizowanych obszarach: 1 szt. <p>Sposób oceny na podstawie protokołu odbioru robót.</p> <ul style="list-style-type: none"> • Ludność mieszkająca na obszarach objętych zintegrowanymi strategiami rozwoju obszarów miejskich: 1500 osób • Liczba osób korzystających ze wspartej infrastruktury: 100 osób • Liczba zorganizowanych imprez i wydarzeń: kulturalnych, sportowych, i innych na obszarach zdegradowanych: 3 szt. • Liczba uczestników zorganizowanych imprez i wydarzeń: kulturalnych, sportowych i innych na obszarach zdegradowanych: 3000 osób <p>Sposób oceny na podstawie sprawozdania monitoringowego oraz danych ewidencji ludności.</p>
Działania zintegrowane / komplementarne	<p>Projekt komplementarny bezpośrednio z przedsięwzięciem: „Muzyczny świat” (wsparcie EFS).</p> <p>Projekt komplementarny z działaniami związanymi z organizacją imprez kulturalnych, w tym organizowanych przez gminę Koziegłowy oraz organizacje pozarządowe.</p>
Dokumentacja fotograficzna / wizualizacje	



Tytuł	Muzyczny świat
Lokalizacja	Obszar B - Koziegłówek
Krótki opis / zadania	<p>Celem projektu będzie podejmowanie inicjatyw kulturalnych zapoznających mieszkańców (szczególności dzieci i młodzieży) z tradycją i kulturą regionu, wzmocnienie więzi rodzinnych oraz budowanie postawy patriotycznej. Zadanie obejmuje organizowanie spotkań dzieci i młodzieży z osobami, które osiągnęły w życiu sukces i dzieląc się swoim doświadczeniem mogą ich zainspirować. W spotkaniach mogłyby uczestniczyć także osoby mające negatywne przeżycia (np. związane z przestępczością, pobytem w więzieniu). Ich świadectwo mogłoby uchronić młodych ludzi przed podobnym losem. W dłuższej perspektywie młodzi uczestnicy mogliby zwiększać swoje zaangażowanie poprzez udział w organizowaniu kolejnych spotkań, zapraszaniu gości i tym samym rozwijać umiejętności komunikacji, organizacji, przedsiębiorczości.</p> <p>Projekt zakłada organizację spotkań muzycznych, koncertów, pogadanek. Uczestnicy będą brali udział w przygotowaniu spotkań, wspólnym śpiewie, dyskusjach. Celem projektu jest utworzenie i utrwalenie nawyku aktywnego spędzania czasu na płaszczyźnie kultury oraz stworzenie miejsca spotkań dla osób starszych. wernisaże, koncerty muzyki alternatywnej.</p>
Okres realizacji	2017-2019
Wartość projektu	500.000,00 zł
Źródła finansowania	Europejski Fundusz Społeczny w ramach Regionalnego Programu Operacyjnego Województwa Śląskiego 2014-2020 – 85% Budżet parafii – 15%
Podmiot odpowiedzialny	Parafia Rzymskokatolicka p.w. św. Antoniego z Padwy w Koziegłówkach
Zgodność z celami LPR	<ul style="list-style-type: none"> • , walka z marginalizacją i zmniejszenie przestępczości poprzez aktywną integrację, uczestnictwo w kulturze i rekreacji, aktywizację obywatelską, poprawę wykształcenia i zatrudnienia mieszkańców • Podniesienie poziomu przedsiębiorczości i atrakcyjności turystycznej obszaru
Oddziaływanie zgodnie z LPR	<ul style="list-style-type: none"> • Poprawa poziomu edukacji mieszkańców • Poprawa wskaźnika aktywności gospodarczej mieszkańców • Zmniejszenie bezrobocia wśród mieszkańców • Zmniejszenie liczby osób korzystających z pomocy społecznej • Wzrost aktywności społecznej mieszkańców
Produkty i rezultaty projektu oraz sposób oceny - zgodnie z LPR	<ul style="list-style-type: none"> • Liczba osób zagrożonych ubóstwem lub wykluczeniem społecznym objętych wsparciem w programie: 100 osób • Sposób oceny na podstawie sprawozdania monitoringowego (deklaracji uczestników oraz listy obecności). • Liczba osób zagrożonych ubóstwem lub wykluczeniem społecznym poszukujących pracy, uczestniczących w kształceniu lub szkoleniu, zdobywających kwalifikacje, pracujących (łącznie z prowadzącymi działalność na własny rachunek) po opuszczeniu programu: 50 osób • Liczba zorganizowanych imprez i wydarzeń: kulturalnych, sportowych, rekreacyjnych na obszarach zdegradowanych: 3 szt. • Sposób oceny na podstawie sprawozdania monitoringowego, danych PUP oraz CEIDG.
Działania zintegrowane / komplementarne	Projekt komplementarny bezpośrednio z przedsięwzięciem: „Rewitalizacja zabytkowego kościoła p.w. św. Antoniego w Koziegłówkach wraz z zagospodarowaniem przyległego otoczenia“ (wsparcie EFRR).